

## **Ondersteuning voor de astrologie uit de horoscopen van seriemoordenaars, het onderzoek van Jan Ruis**

Samenvatting van het originele artikel in [Correlation, Volume 25 \(2\) 2007/2008](#).

Hans van Oosterhout, Frank Vernooij.

### **Inleiding**

Vaak is getracht, door statistisch onderzoek verbanden te vinden tussen kenmerken van mensen en factoren in hun geboortehoroscoop. Klassiek daarin is het werk van Michel Gauquelin, die onderzocht hoe de planeetstanden waren bij de geboorte van mensen die er op hun vakgebied uitsprongen. Het meest besproken van zijn resultaten is het Mars-effect: in de horoscopen van succesvolle topsporters stond Mars vaker dan verwacht in gebieden rond de Ascendant en het MC. Soortgelijke resultaten vond hij voor andere planeten.

Statistisch gezien waren Gauquelin's resultaten zeer significant. De kans dat ze het gevolg van toeval waren lag in de orde van 1 op enkele miljoenen. Toch was het feitelijke effect niet erg groot. Het aantal sporters mét Mars in een Gauquelin-zone was minder dan 1 procent groter dan het aantal zónder. Geen heel erg sterke ondersteuning voor de astrologie dus. De oorzaak hiervan is, dat al die onderzochte sporters weliswaar gemeen hadden dat ze allemaal sporter waren, maar dat ze, naar we moeten aannemen, op allerlei andere terreinen zeer verschillende mensen waren. Hetzelfde geldt voor de andere groepen Gauquelin onderzocht. Ze waren als groep niet homogeen genoeg.

Jan Ruis heeft daarom gezocht naar een zeer homogene groep, die bepaalde uitzonderlijke kenmerken deelt. Die groep moest op een objectieve manier goed gedefinieerd zijn en bovendien voldoende groot om er statistische uitspraken over te kunnen doen. Daarnaast moest het ook een groep zijn waarover in de astrologie concrete uitspraken zijn gedaan.

Op grond van de eerste twee criteria kwam hij terecht bij de ietwat onappetijtelijke categorie van de seriemoordenaars. Die blijken door de FBI nauwkeurig gedefinieerd te zijn en op grond daarvan goed te onderscheiden van andere moordenaars. Seriemoordenaars zijn voor 90 % mannen. Jan heeft daarom zo veel mogelijk geboortedata verzameld van mannelijke seriemoordenaars, aanvankelijk mét, later ook zonder geboortetijd, uit betrouwbare bronnen, waar de herkomst van de gegevens verifieerbaar is. Daaronder zijn Astro databank (vroeger bekend als de Lois Rodden Databank, nu vrij beschikbaar op internet), en enkele internetbronnen, waaronder Wikipedia. Uiteindelijk vond hij 293 seriemoordenaars, waarvan 77 met geboortetijd en 216 zonder.

Bij bestudering van astrologische literatuur bleek Liz Greene, vooraanstaand astrologe op het gebied van de psychologische, psychodynamische astrologie, met Howard Sasportas een aantal veronderstellingen te hebben gedaan over seriemoordenaars. Deze zijn in het onderzoek als uitgangspunt genomen. Ze vormen de hypothesen die worden getoetst.

### **De hypothesen van Liz Greene en Howard Sasportas :**

Er zijn vijf hypothesen, drie 'grotere' en twee 'kleinere'.

De 'grotere' hypothesen:

---

Hypothese 1. Er is in de horoscoop bij een seriemoordenaar vaker sprake van nadruk op de beweeglijke tekens, met name wat betreft het teken van de Maan.

De veronderstelling is hier, dat mensen met een benadrukking van beweeglijke tekens kwetsbaarder zijn voor tegenstrijdige ervaringen en gevoelens in de vroege jeugd (Greene & Sasportas, 1987). Sasportas veronderstelt dat dit van toepassing kan zijn op seriemoordenaars. Een lage drempel voor verveling en een lage aandachtsspanne, die je voor een deel terugziet in het klinische beeld van de psychopaat worden ook aan beweeglijke tekens toegeschreven. Mercurius in beweeglijke tekens, in tegenstelling tot in vaste tekens wordt in dit verband ook genoemd.

Hypothese 2. Bepaalde Maanaspecten, waaronder Maan met Saturnus, komen vaker voor, andere zoals Maan-Jupiter, minder vaak.

De 'kritische rol van de Maan' heeft betrekking op specifieke posities, zoals in beweeglijke tekens en bij aspecten zoals Maan-Saturnus. Dit berust op de veronderstelling dat gebrek aan empathie en verbondenheid en de dissociatie van gevoelens zoals bij psychopaten een Maanfunctie zijn. Greene stelt ook dat de Maan de primaire relatie met de moeder weerspiegelt, die in de jeugd van seriemoordenaars vaak een negatieve rol speelt. Maan-Saturnus en Maan-Uranus zouden een aanleg voor dissociatie aangeven. Maan-Saturnus aspecten, met name de driehoek, zouden frequent opduiken in horoscopen van psychopatische moordenaars. Het voorkomen van Maan-Saturnus of Maan-Uranus samen met Maan-Neptunus of Maan-Pluto zou een sterke aanwijzer voor dissociatie zijn. Niet van alle Maan-aspecten wordt verwacht dat ze hoog in aantal zijn: Maan-Jupiter aspecten komen waarschijnlijk minder voor.

Hypothese 3. Er is vaker sprake van nadruk op het 12e principe, dat wil zeggen nadruk op Neptunus, het 12e huis en/of het teken Vissen.

Deze hypothese is gebaseerd op het sterke fantasieleven, de ontvankelijkheid voor collectieve prikkels, het vertoon van charme, bedriegen, parasiteren en het zich isoleren van psychopaten. Het 12e principe, vertegenwoordigd door Vissen, het 12e huis en Neptunus, weerspiegelt ook het gevoel van zwakheid en onmacht dat ontkend wordt en op anderen geprojecteerd om een schijngevoel van macht te herstellen. Neptunus en het 12e huis zijn geassocieerd met het thema 'slachtoffer-achtervolgd worden' en een sterk geplaatste Neptunus, in het 12e huis of met spanningsaspecten, kan gekoppeld worden aan sadisme.

De 'kleinere' hypothesen:

Hypothese 4. Er is in de horoscoop van een seriemoordenaar vaker sprake van spanningsaspecten tussen Mars en de langzame planeten vanaf Saturnus.

Het betreft hier bv. Mars-Neptunus aspecten die in ook binnen de context van hypothese 3 vallen.

Hypothese 5. Er is in de horoscoop van een seriemoordenaar vaker sprake van aspecten tussen Chiron en Maan dan wel Mars.

Liz Greene veronderstelt dat Chiron een rol speelt in de horoscoop van psychopatische moordenaars en dat aspecten van Chiron met de Maan en met Mars vaker zouden voorkomen.

---

## Het onderzoek

Jan Ruis onderzocht of bovenstaande ideeën van Liz Greene statistisch aantoonbaar waren. Dat wil zeggen: of de in de hypothesen genoemde factoren bij de groep van seriemoordenaars vaker voorkomen dan 'normaal', 'gemiddeld' te verwachten is. De kunst is dan om een goede maat te vinden voor wat 'normaal', 'gemiddeld' is. Jan Ruis gebruikte daarom meerdere controleprocedures.

Hij vergeleek de uitkomsten bij seriemoordenaars met die voor een zeer grote controlegroep van niet-seriemoordenaars, in aantal geboren in dezelfde landen en jaren als die van de seriemoordenaars, maar op willekeurig gekozen data. Dat laatste is nodig om te voorkomen dat er 'artefacten' optreden: schijnbare afwijkingen van de verwachting die in feite een gevolg zijn van de onderzoekprocedure. Het optreden van artefacten is een van de grootste valkuilen in dit soort onderzoek.

Daarnaast gebruikte hij een groot aantal controlegroepen die volgens een speciaal protocol gegenereerd werden.

Alle horoscopen werden berekend met Placidus huizen en met de majeure aspecten conjunctie, sextiel, driehoek, vierkant en oppositie met zowel een nauwe als een wijde orb.

Het onderzoek werd tweemaal uitgevoerd, eerst met een groep van 77 horoscopen met bekende geboortetijd. Daarna werd het onderzoek bij wijze van replicatie herhaald met een tweede groep van 216 horoscopen. Voor de tweede groep was geen geboortetijd bekend, waardoor niet alles wat bij de eerste groep was gevonden kon worden geverifieerd.

## De resultaten

Met betrekking tot *hypothese1*, meer nadruk op de beweeglijke tekens, in het bijzonder het teken van de Maan.

Bij de groep van 77 personen met geboortetijd, blijkt, kijkend naar het teken van de Ascendant en de hemellichamen Zon tot en met Saturnus, dat het totaal van deze acht factoren, opgeteld voor deze 77 personen, significant hoger uitkomt voor de beweeglijke tekens dan de vaste en hoofdtekens. Daarbij

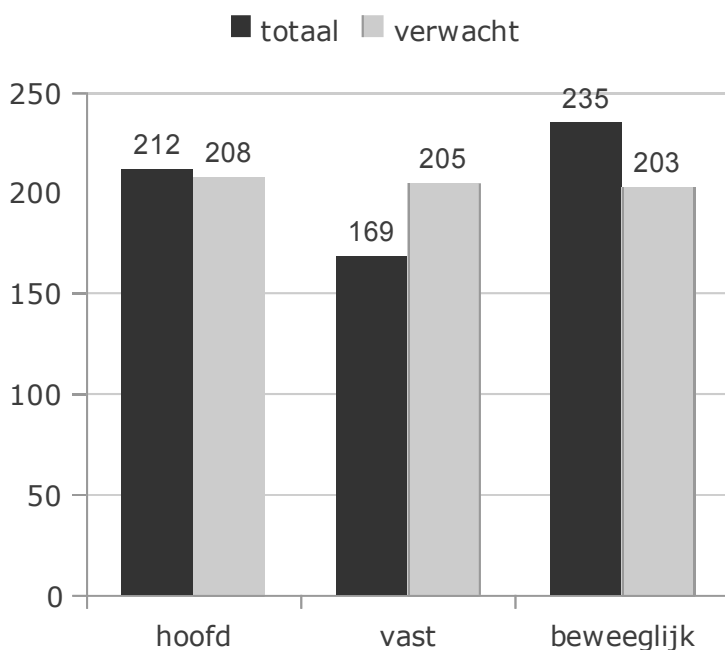


fig. 1, Zon t/m Pluto in de kwaliteiten voor groep 1, n=77.

zorgt de Maan voor het grootste effect. Daartegenover, en dit was niet voorspeld, is er een groot tekort te zien in de vaste tekens, zoals te zien in fig. 1.

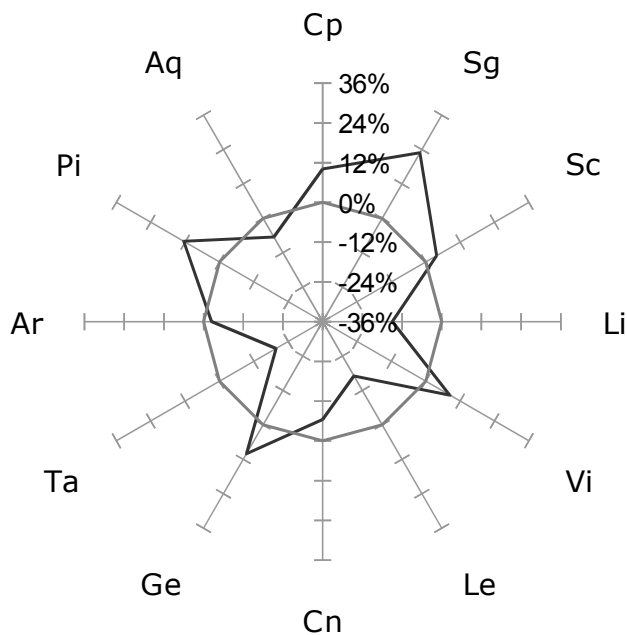


fig. 2, Zon t/m Pluto in teken voor beide groepen, n=293.

Ook de groep van 216 personen zonder geboortetijd blijkt dit overschot in beweeglijke tekens te vertonen. Fig. 2 toont een karakteristiek patroon dat zichtbaar wordt als de twee groepen bij elkaar worden genomen. Vooral het teken Boogschutter draagt bij aan het overschot in beweeglijk en een niet voorspeld tekort blijkt vast te stellen in de vaste kwaliteit, met name in Stier en Leeuw.

Met betrekking tot *hypothese 2, vaker voorkomen van bepaalde Maanaspecten*

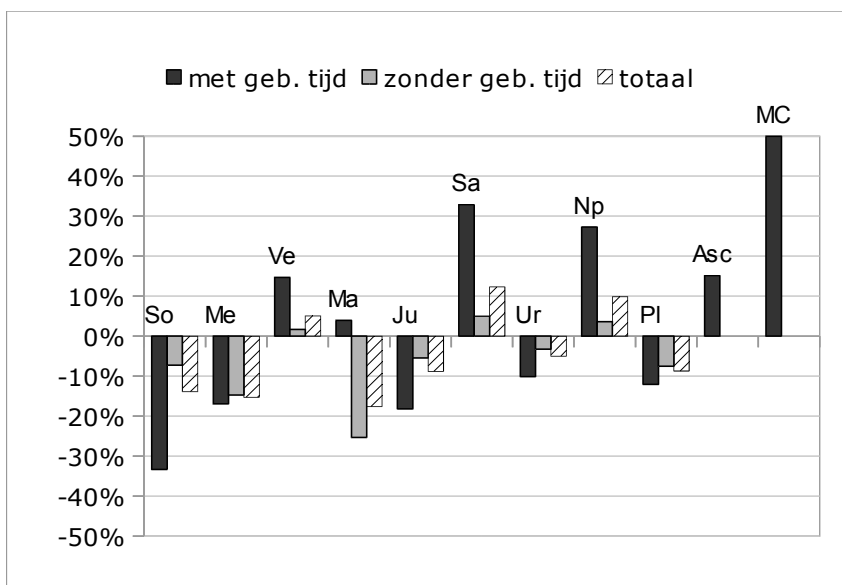


fig. 3, Maan- aspecten als percentage afwijking van de verwachting.

Bij de 77 horoscopen met geboortetijd blijkt er een duidelijk overschot van Maan-Saturnus en nog sterker van Maan-MC te zien en een tekort aan Maan-Zon en Maan-Mars aspecten (zie fig. 3). In de groep van

216 zonder geboortetijd is dezelfde tendens zichtbaar. Vanwege het ontbreken van de geboortetijd is de positie van de Maan hier onzeker, wat invloed heeft op het aantal gevonden aspecten.

Voor het totaal van beide groepen zijn het de aspecten Maan-Saturnus en Maan-Neptunus die frequenter en vooral de Maan-Zon, Maan-Mercurius en Maan-Mars aspecten die minder frequent aanwezig zijn dan verwacht.

Met betrekking tot *hypothese 3, vaker nadruk op het 12e principe*

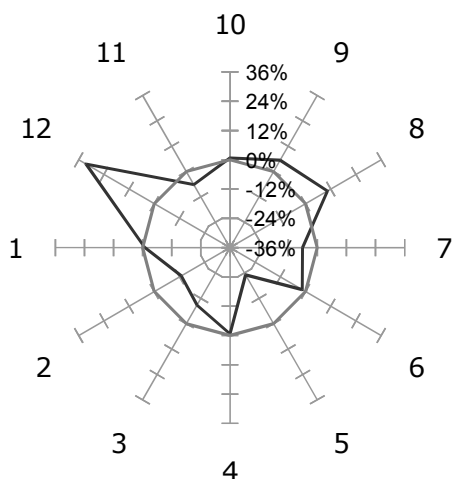


fig. 4, Overschot aan planeten in huis 12

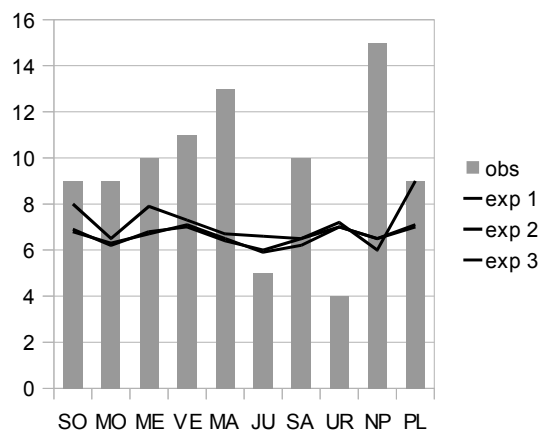


fig. 5, De planeten in huis 12 t.o.v. de verwachting

Nadruk op het 12e principe wil zeggen: vaker nadruk op Neptunus, het 12e huis en/of het teken Vissen.

1. De totale frequentie van planeten Zon tot en met Pluto in het 12e huis is verhoogd, (zie fig. ). Bij nadere beschouwing blijken Mars en Neptunus daar de grootste bijdrage aan te leveren (zie fig. ).

Er blijken vaker spanningsaspecten tussen Neptunus enerzijds en de Zon tot en met Saturnus anderzijds. Het teken Vissen komt vaker voor.

Met betrekking tot *hypothese 4, vaker spanningsaspecten tussen Mars en de langzame planeten vanaf Saturnus, en 5, vaker aspecten tussen Chiron en Maan dan wel Mars, werden geen significante afwijkingen van de verwachting gevonden.*

Kort samengevat:

Drie van de vijf hypothesen worden bevestigd:

1. Nadruk op de beweeglijke tekens
2. Vaker voorkomen van bepaalde Maanaspecten
3. Vaker nadruk op het 12e principe

Niet bevestigd worden:

4. Meer spanningsaspecten tussen Mars en de langzame planeten vanaf Saturnus
5. Meer aspecten tussen Chiron en Maan dan wel Mars

---

Niet voorspeld blijkt er een overschot te zijn van hemellichamen in de beweeglijke huizen, met name in het 12e huis en een tekort in de vaste huizen, met name in het 5e huis. Dit correspondeert met de andere hypothesen, en met de eerder genoemde tekorten in te tekens Stier en Leeuw.

### **Conclusie**

Dit onderzoek lijkt naar opzet en uitvoering zeer gedegen en de resultaten zijn in sterke mate bevestigend voor de astrologische hypothesen van Liz Greene. Het is nu aan andere wetenschappers om in vervolgonderzoek de opzet en resultaten ervan onder de loupe te nemen en ze te bevestigen dan wel te ontkrachten.

### **Literatuur**

Jan Ruis, *Correlation, Volume 25 (2) 2007/2008*

Michel Gauquelin, (1955), *L'Influence des Astres*.

Liz Greene & Howard Sasportas, (1987), *The Development of the Personality*.

Liz Greene, (2003), *The Dark of the Soul*.