



Inhoudsopgave

Symboliek en plaats van de nieuwe planeten in ons astrologisch denken.....	1
Ondersteuning voor de astrologie uit de horoscopen van seriemoordenaars.....	6

Symboliek en plaats van de nieuwe planeten in ons astrologisch denken

OpenHuis-lezing door Zus Luyckx op 7 april 2012

Samenvatting Hans van Oosterhout

De toekenning van de heerserschappen van de planeten over de tekens was lange tijd een elegant systeem: naast de Zon en de Maan waren er de vijf klassieke planeten en die waren netjes aan de twaalf

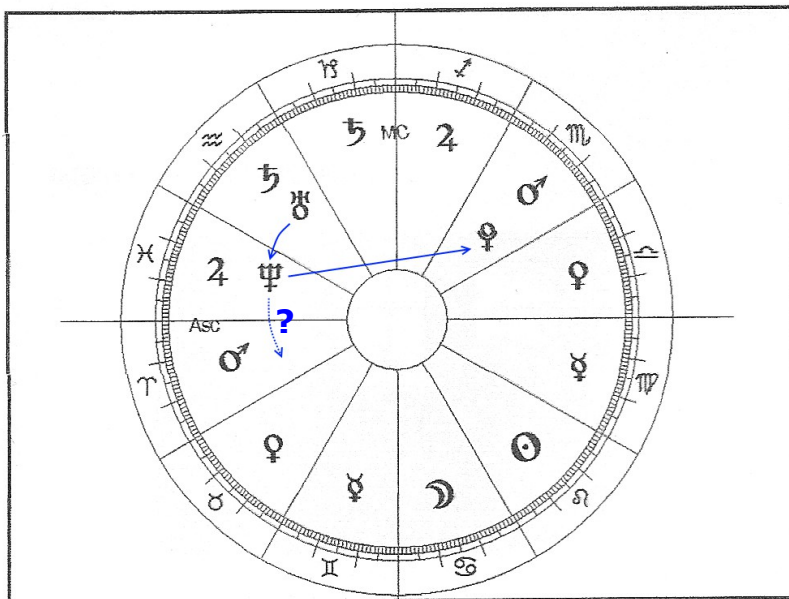


Fig. 1

tekens toegekend. Met uitzondering van Zon en Maan heerste iedere planeet over twee tekens. Dit zijn de zgn. klassieke heersers. Met de ontdekking van de transsaturnale planeten werd dit ordelijke systeem echter flink verstoord. Uranus, Neptunus en Pluto werden toegekend aan respectievelijk Waterman, Vissen en Schorpioen. Daarmee was de orde uit het systeem verdwenen. Niet alleen kun je je afvragen waarom Pluto niet aan Ram werd toegekend, wat gezien de volgorde veel logischer was geweest (zie fig. 1), maar bovendien maakt het geheel een nogal onvolledige indruk. Er zijn nog

twee planeten, Mercurius en Venus, die over twee tekens heersen. Eigenlijk zouden er dus nog twee tekenheersers bij moeten komen.

Aan welke eisen moeten de twee planeten voldoen die als nieuwe heersers kunnen gaan dienen? dat wordt enigszins verduidelijkt in fig. 2

1	2	3	4
♃	♄ - ♅	♁	♆
♁	♈ - ♉	♁	♄
♂	♈ - ♉	♁	♂
♄	♈ - ♉	♁	♁
♆	♈ - ♉	♁	♁

Fig. 2

Kolom 1 en 2 tonen de klassieke heersers: de klassieke planeten Mercurius tot en met Saturnus en de tekens waar ze in het klassieke model over heersen.

In kolom 3 zijn de transsaturnale planeten gegeven. Ze heersen over de tekens die er direct naast staan in kolom 2. X en Y geven aan waar een nieuwe heerser nodig is: voor Weegschaal en Maagd. Met die twee tekens moeten de betreffende planeten dus verwantschap hebben. Om verder aanwijzingen omtrent die planeten te vinden plaats Zus in kolom 4 opnieuw de klassieke planeten, maar nu in omgekeerde volgorde. Nu komen Mercurius en Uranus naast elkaar te staan, Venus en Neptunus, en tenslotte Mars en Pluto. In deze drie tweetallen wordt de eerste (de nieuwe planeet) wel beschreven als een "hoger octaaf" van de tweede (de klassieke planeet). De symboliek van de twee planeten is verwant, maar ligt op verschillend niveau. Iets dergelijks zou dus ook moeten gelden voor X en Y: X als hoger octaaf van Jupiter, Y als hoger octaaf van Saturnus.

De symboliek van de transsaturnale planeten en de namen die er door de astronomen aan toegekend werden zijn in overeenstemming met de actualiteit in de periode waarin ze werden ontdekt. Ook dat zou voor de nieuw te kiezen tekenheersers moeten gelden. Dit alles, inclusief de associaties die Zus Luyckx daarmee verbindt, levert dan het onderstaande op:

	<u>heerser van</u>	<u>verwant aan</u>
X	Weegschaal gewicht relaties evenwicht evenwicht	Jupiter over- (teveel) (multi)cultuur (multi)cultuur (nieuwe) filosofie
Y	Maagd voeding werken zuinigheid	Saturnus belastingen, regels, wetten carrière beperkingen

De vraag is nu, of er tussen alles wat die zich in banen rondom de Zon beweegt, objecten te vinden zijn die hieraan kunnen voldoen.

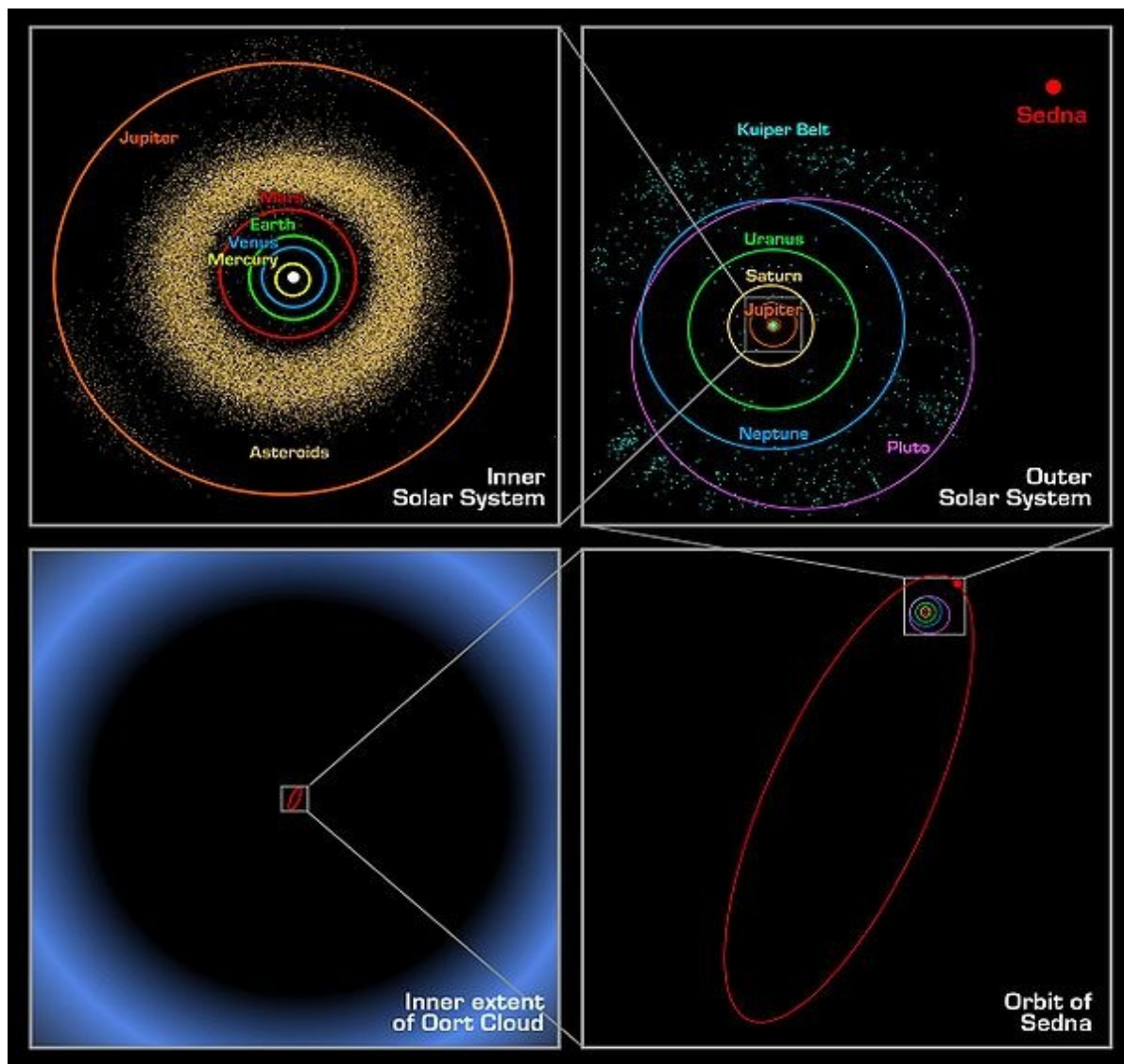


Fig. 3 (Bron: Wikipedia)

Gaande vanaf de Zon naar de grenzen van het zonnestelsel komen we, zoals fig 3 aangeeft, verschillende groepen van objecten tegen: binnenplaneten, de asteroidengordel, de Kuipergordel (die buiten de baan van Neptunus bevindt) en waar de baan van Pluto deels in ligt, de SDO's ("Scattered Disc Objects") buiten de buitenste banen van het zonnestelsel, de Oortwolk, die rondom het zonnestelsel ligt . Sinds 24 augustus 2006 zijn daar de zgn. "dwarfplaneten" bij gekomen: objecten die net als planeten in een baan rond de zon draaien maar een aantal specifieke kenmerken van echte planeten missen.¹

¹ Volgens de International Astronomical Union (IAU) zijn dwarfplaneten hemellichamen die (1) in een baan rond de Zon draaien en geen energie produceren door kernfusie, (2) zoveel massa hebben dat ze door hun eigen zwaartekracht (bijna) bolvormig geworden zijn, (3) hun baan niet vrijgemaakt hebben van andere objecten, (4) geen satelliet zijn. Voorwaarde (3) maakt het verschil uit tussen klassieke planeten en dwarfplaneten.

Eris

De kandidaat voor X, dwergplaneet Eris, maakt deel uit van de "Scattered Disc Objects", die zich buiten de baan van Pluto bevinden. Ze werd astronomisch bekend als 2003 UB313² en in de pers aanvankelijk genoemd naar "warrior princess" Xena uit de gelijknamige televisieserie. In 2006 werd die naam door

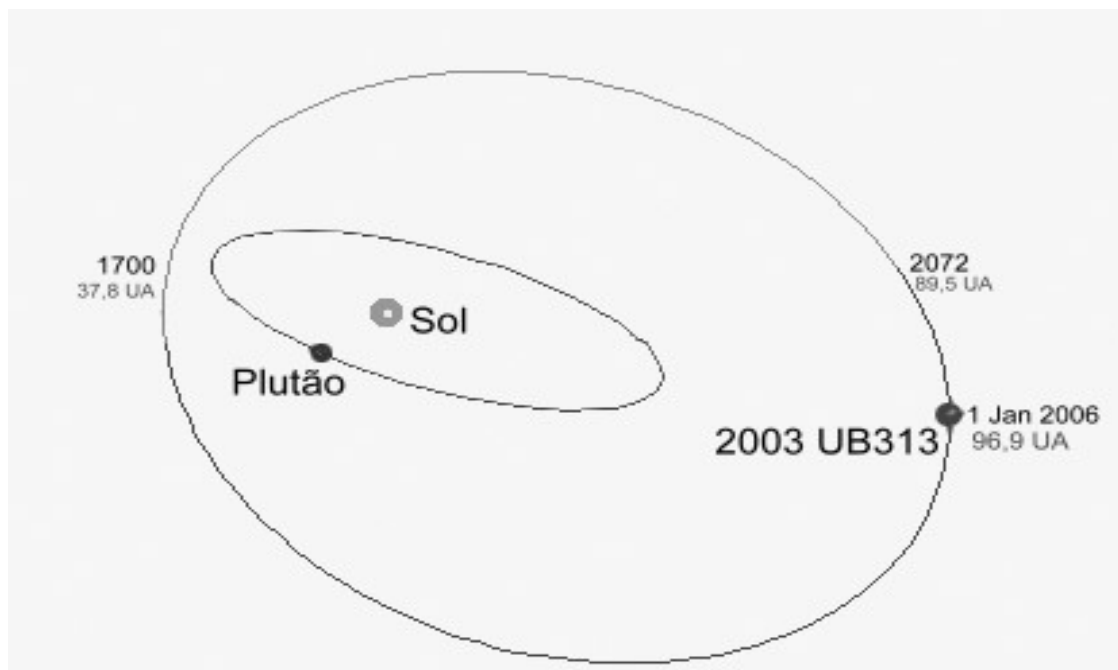


Fig. 4 Baan van Eris (bron: Wikipedia)

de IAU veranderd in Eris.

De baan van Eris, getoond in fig. 4 is veel ruimer dan die van Pluto en de onlooptijd is dus veel langer: 557 jaar.

In de mythologie is Eris de godin van twist en tweedracht. Als enige godheid is zij niet uitgenodigd op het huwelijksfeest van Peleus en Thetis. Ze is boos, komt toch, en gooit een gouden appel in het feestende gezelschap, bedoeld "Voor de mooiste". De godinnen Hera, Pallas Athena en Aphrodite voelen zich alledrie aangesproken. Om de ruzie die er ontstaat te beslechten wordt de sterveling Paris, de zoon van koning Priamos van Troje, aangeduid. De prijs die hij hiervoor krijgt is Helena, de vrouw van de Spartaanse koning Menelaos. De gouden appel, die sindsdien haar attribuut is, wordt toegekend aan Aphrodite. Helena wordt geschaakt en heel dit gebeuren is de rechtstreekse aanleiding voor de Trojaanse oorlog.

In dit verhaal spelen zowel schoonheid als tweedracht een rol, wat de associatie met Weegschaal geeft. Het is zegt Zus, de donkere kant van Venus die hier een rol speelt en het levert de onderstaande associaties op met wat nu actueel is:

Tweedracht:	oorlogvoerders en pacifisten
Ongenode gast:	vreemdelingenvraagstuk
IJdelheid, schoonheid:	schoonheidskoninginnen
Rijkdom en macht:	bankiers

² Voorlopige aanduiding die de IAU geeft aan nieuw gevonden objecten aan de hemel. 2003 is het jaar van eerste waarneming, U is de periode in dat jaar, hier 16-31 oktober. B313 is de aanduiding van het object binnen die periode.

Tot zover de theoretische overwegingen over de toewijzing van Eris aan Weegschaal. Nu is onderzoek nodig aan horoscopen die gerelateerd zijn aan de zaken die in de tweede kolom worden genoemd, mensen, instituten, gebeurtenissen, etc., om het idee te kunnen staven.

Ceres

Kandidaat voor het heerserschap van Maagd is Ceres, ook een dwergplaneet , in de asteroïdengordel tussen Mars en Jupiter.

Mythologisch is Ceres een godin uit de Romeinse religie, ze komt overeen met de Griekse godin Demeter. Ze is de godin van de vruchtbaarheid, in de vorm van de landbouw, met name het graan en van moederliefde. Dat maakt dat Ceres goed past bij de symboliek van Maagd. Overigens zijn er ook banden met de onderwereld, haar dochter Persephone werd immers ontvoerd door Pluto, wat haar de godin van de onderwereld maakte. Ook hier is weer aanvullend onderzoek nodig ter bevestiging van het idee.

Sedna

Er is reeds onderzoek verricht naar Sedna. Sedna bevindt zich in de Oortwolk en heeft een zéér excentrische baan (zie fig. 2). De omlooptijd is 10.500 jaar. Dat betekent dat – met uitzondering van de 85-plussers - iedereen deze planetoïde in het teken Ram heeft en dat men niet kan werken met transits van Sedna. Er zijn verschillende perioden waarin de hoek tussen Eris en Sedna 15° of 30° bedroeg. Dat betekent dat transits of progressies op Sedna, naar alle waarschijnlijkheid ook transits of progressies op Eris inhouden. Van het onderzoek dat er naar Sedna is gedaan zitten er dus naar alle waarschijnlijkheid factoren waar het onderzoek naar Eris van zou kunnen profiteren.

	Eris	Sedna	hoek
Sept 1839	25° AQ	25° PI	30°
Dec 1930	1° AR	16° AR	15°
Juni 2010	22° AR	22° TA	30°

Fig. 5

[terug naar inhoudsopgave](#)

Ondersteuning voor de astrologie uit de horoscopen van seriemoordenaars.

Dit belangwekkende onderzoek door Jan Ruis uit 2007 - 2008 is gepubliceerd op de website van de NVWOA maar is, behoudens een korte samenvatting([NVWOA Nieuwsbrief Jrg. 11-2, mei/juni 2006](#)) niet eerder verschenen in de Nieuwsbrief. Het volledige onderzoek is gepubliceerd in [Correlation, Volume 25 \(2\) 2007/2008](#).

Samenvatting: Hans van Oosterhout, Frank Vernooij.

Inleiding

Vaak is getracht, door statistisch onderzoek verbanden te vinden tussen kenmerken van mensen en factoren in hun geboortehoroscoop. Klassiek daarin is het werk van Michel Gauquelin, die onderzocht hoe de planeetstanden waren bij de geboorte van mensen die er op hun vakgebied uitsprongen. Het meest bekend van zijn resultaten is het Mars-effect: in de horoscopen van zeer succesvolle topsporters stond Mars vaker dan verwacht in gebieden rond de Ascendant en het MC (Midhemel). Deze gebieden werden de 'Gauquelin-zones' genoemd. Soortgelijke resultaten vond hij voor andere planeten bij andere topberoepsbeoefenaren, zoals artsen, militairen en schrijvers.

Statistisch gezien waren Gauquelin's resultaten zeer significant. De kans dat ze het gevolg van toeval waren lag in de orde van 1 op enkele miljoenen. Toch was het feitelijke effect niet erg groot. Het aantal sporters mét Mars in een Gauquelinzone was minder dan 1 procent groter dan het aantal zónder. Geen heel erg sterke ondersteuning voor de astrologie dus. De oorzaak hiervan is vermoedelijk, dat al die onderzochte sporters weliswaar gemeen hadden dat ze allemaal topsporter waren, maar dat ze, naar we moeten aannemen, op allerlei andere terreinen zeer verschillende mensen waren. Hetzelfde geldt voor de andere groepen Gauquelin onderzocht. Ze behoorden weliswaar tot de top van hun vakgebied, maar waren toch niet extreem genoeg en met name waren ze als groep niet voldoende homogeen .

Jan Ruis heeft daarom gezocht naar een goed definieerbare zeer homogene groep, die bepaalde uitzonderlijke kenmerken deelt. Die groep moest op een objectieve manier goed gedefinieerd zijn en bovendien groot genoeg om er statistische uitspraken over te kunnen doen. Ook moesten over deze groep in astrologische literatuur concrete uitspraken zijn gedaan.

Seriemoordenaars voldeden aan deze criteria. Die blijken door de FBI nauwkeurig gedefinieerd te zijn en op grond daarvan goed te onderscheiden van andere moordenaars. Seriemoordenaars zijn voor 90 % mannen. Jan heeft daarom zo veel mogelijk geboortedata verzameld van mannelijke seriemoordenaars, aanvankelijk mét, later ook zonder geboortetijd, uit betrouwbare en verifieerbare bronnen. Daaronder zijn de Astrodatabank (vroeger bekend als de Lois Rodden Databank, nu vrij beschikbaar op internet), en enkele internetbronnen, waaronder Wikipedia. Uiteindelijk vond hij 293 seriemoordenaars, waarvan 77 met geboortetijd en 216 zonder.

Bij bestudering van astrologische literatuur bleek Liz Greene, vooraanstaand astrologe op het gebied van de psychologische astrologie, met Howard Sasportas een aantal veronderstellingen te hebben gedaan over seriemoordenaars. Deze zijn in het onderzoek als uitgangspunt genomen. Ze vormen de hypothesen die worden getoetst.

De hypotheses van Liz Greene en Howard Sasportas :

Er zijn vijf hypotheses, drie 'grotere' en twee 'kleinere'.

De 'grotere' hypotheses:

Hypothese 1. Er is in de horoscoop bij een seriemoordenaar vaker sprake van nadruk op de beweeglijke tekens, met name wat betreft het teken van de Maan.

De veronderstelling hierachter is, dat mensen met een benadrukking van beweeglijke tekens kwetsbaarder zijn voor tegenstrijdige ervaringen en gevoelens in de vroege jeugd (Greene & Sasportas, 1987). Sasportas veronderstelt dat dit van toepassing kan zijn op seriemoordenaars. Een lage drempel voor verveling en een lage aandachtsspanne, die je voor een deel terugziet in het klinische beeld van de psychopaat, worden ook aan beweeglijke tekens toegeschreven. Mercurius in beweeglijke tekens, in tegenstelling tot in vaste tekens wordt in dit verband ook genoemd.

Hypothese 2. Bepaalde Maanaspecten, waaronder Maan met Saturnus, komen vaker voor. Andere zoals Maan-Jupiter, minder vaak.

De rol van de Maan heeft betrekking op specifieke posities, zoals in beweeglijke tekens en bij aspecten zoals Maan-Saturnus. Dit berust op de veronderstelling, dat gebrek aan empathie en verbondenheid en de dissociatie van gevoelens zoals bij psychopaten, een Maanfunctie zijn. Greene stelt ook dat de Maan de primaire relatie weerspiegelt met de moeder, die in de jeugd van seriemoordenaars vaak een negatieve rol speelt. Aspecten van de Maan met Saturnus en Uranus zouden een aanleg voor dissociatie aangeven. Maan-Saturnus aspecten, met name de driehoek, zouden frequent opduiken in horoscopen van psychopatische moordenaars. Het voorkomen van Maan-Saturnus of Maan-Uranus samen met Maan-Neptunus of Maan-Pluto zou een sterke aanwijzer zijn voor dissociatie. Niet van alle Maan-aspecten wordt verwacht dat ze hoog in aantal zijn: Maan-Jupiter aspecten komen waarschijnlijk minder voor.

Hypothese 3. Er is vaker sprake van nadruk op het 12e principe, dat wil zeggen nadruk op Neptunus, het 12e huis en/of het teken Vissen.

Deze hypothese is gebaseerd op het sterke fantasieleven, de ontvankelijkheid voor collectieve prikkels, het vertoon van charme, bedriegen, parasiteren en het zich isoleren van psychopaten. Het 12e principe, vertegenwoordigd door Vissen, het 12e huis en Neptunus, weerspiegelt ook het gevoel van zwakheid en onmacht dat ontkend wordt en op anderen geprojecteerd om een schijngevoel van macht te herstellen. Neptunus en het 12e huis zijn geassocieerd met het thema 'slachtoffer - achtervolgd worden' en een sterk geplaatste Neptunus, in het 12e huis of met spanningsaspecten, kan gekoppeld worden aan sadisme.

De 'kleinere' hypotheses:

Hypothese 4. Er is in de horoscoop van een seriemoordenaar vaker sprake van spanningsaspecten tussen Mars en de langzame planeten vanaf Saturnus.

Het betreft hier bv. Mars-Neptunus aspecten, die ook binnen de context van hypothese 3 vallen.

Hypothese 5. Er is in de horoscoop van een seriemoordenaar vaker sprake van aspecten tussen Chiron en Maan dan wel Mars.

Liz Greene veronderstelt dat Chiron een rol speelt in de horoscoop van psychopatische moordenaars en dat aspecten van Chiron met de Maan en met Mars vaker zouden voorkomen.

Het onderzoek

Jan Ruis onderzocht of de in de hypothesen genoemde factoren bij de groep van seriemoordenaars vaker voorkomen dan te verwachten is. Hij gebruikte daarbij verschillende controleprocedures.

Hij vergeleek de uitkomsten bij seriemoordenaars met die van een zeer grote controlegroep van niet-seriemoordenaars. Deze waren geboren, *in aantal* in dezelfde landen en jaren als die van de seriemoordenaars, maar op willekeurig gekozen data. Dat laatste is nodig om te voorkomen dat er 'artefacten' optreden: schijnbare afwijkingen van de verwachting die in feite een gevolg zijn van de onderzoekprocedure. Het optreden van artefacten is een van de grootste valkuilen in dit soort onderzoek. Daarnaast gebruikte hij een groot aantal controlegroepen die volgens een speciaal protocol gegenereerd werden.

Alle horoscopen werden berekend met Placidus huizen en met de majeure aspecten conjunctie, sextiel, driehoek, vierkant en oppositie, met zowel een nauwe als een wijde orb. Het onderzoek werd tweemaal uitgevoerd. Eerst met de horoscopen van 77 seriemoordenaars waarvan de geboortetijd bekend was. Daarna werd het onderzoek bij wijze van replicatie herhaald met een tweede groep van 216 horoscopen. Bij deze tweede groep was geen geboortetijd bekend, waardoor niet alles wat bij de eerste groep was gevonden kon worden gerepliceerd.

De resultaten

Met betrekking tot *hypothese1*, meer nadruk op de beweeglijke tekens, in het bijzonder het teken van de Maan.

Bij de groep van 77 personen met geboortetijd, blijkt, kijkend naar het teken van de Ascendant en de hemellichamen Zon tot en met Saturnus, dat het totaal van deze acht factoren, opgeteld voor deze 77 personen, significant hoger uitkomt voor de beweeglijke tekens dan voor de vaste en hoofdtekens. Daarbij zorgt de Maan voor het grootste effect. Daartegenover, en dit was niet voorspeld, is er een groot tekort te zien in de vaste tekens, zoals te zien in fig. 1.

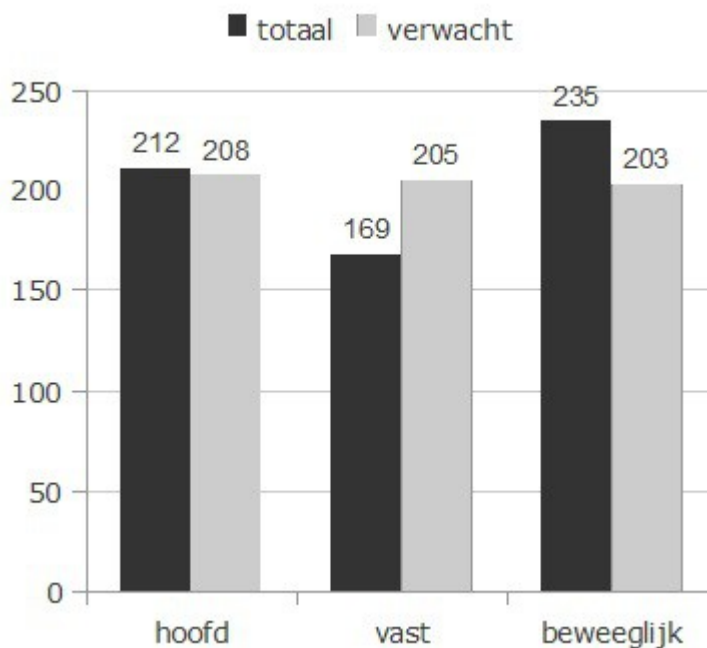


fig. 1, Zon t/m Pluto in de kwaliteiten voor groep 1, n=77.

Ook de groep van 216 personen zonder geboortetijd blijkt dit overschot in beweeglijke tekens te vertonen. Fig. 2 toont een karakteristiek patroon dat zichtbaar wordt als de twee groepen bij elkaar worden genomen. Er is een overschot in beweeglijk, waaraan vooral het teken Boogschutter bijdraagt en een niet voorspeld tekort blijkt vast te stellen in de vaste kwaliteit, met name in Stier en Leeuw.

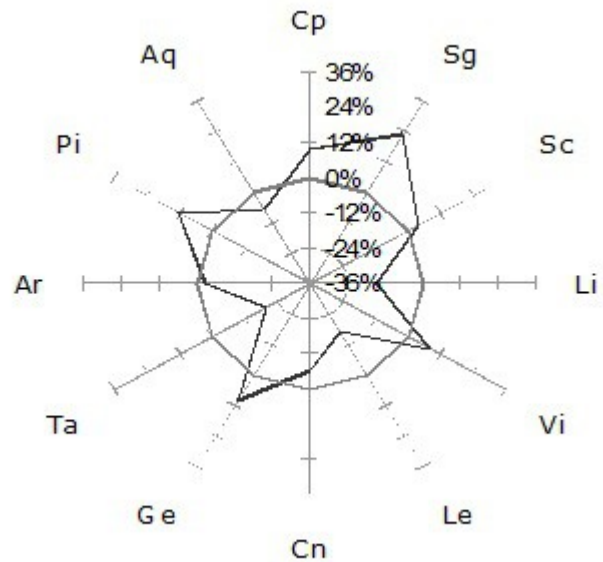


fig. 2, Zon t/m Pluto in teken voor beide groepen, n=293.

Met betrekking tot *hypothese 2, het vaker voorkomen van bepaalde Maanaspecten.*

Bij de 77 horoscopen met geboortetijd blijkt er een duidelijk overschot van Maan-Saturnus en nog sterker van Maan-MC te zien en een tekort aan Maan-Zon en Maan-Mars aspecten (zie fig. 3). In de groep van 216 zonder geboortetijd is dezelfde tendens zichtbaar. Vanwege het ontbreken van de geboortetijd is de positie van de Maan hier onzeker, wat invloed heeft op het aantal gevonden aspecten.

Voor het totaal van beide groepen zijn het de aspecten Maan-Saturnus en Maan-Neptunus die frequenter en vooral de Maan-Zon, Maan-Mercurius en Maan-Mars aspecten die minder frequent aanwezig zijn dan verwacht.

Met betrekking tot *hypothese 3, vaker nadruk op het 12e principe.*

Nadruk op het 12e principe wil zeggen: vaker nadruk op Neptunus, het 12e huis en/of het teken Vissen. 1. De totale frequentie van planeten Zon tot en met Pluto in het 12e huis is verhoogd, (zie fig. 4). Bij nadere beschouwing blijken Mars en Neptunus daar de grootste bijdrage aan te leveren (zie fig. 5). Er blijken vaker spanningsaspecten tussen Neptunus enerzijds en de Zon tot en met Saturnus anderzijds. Het teken Vissen komt vaker voor.

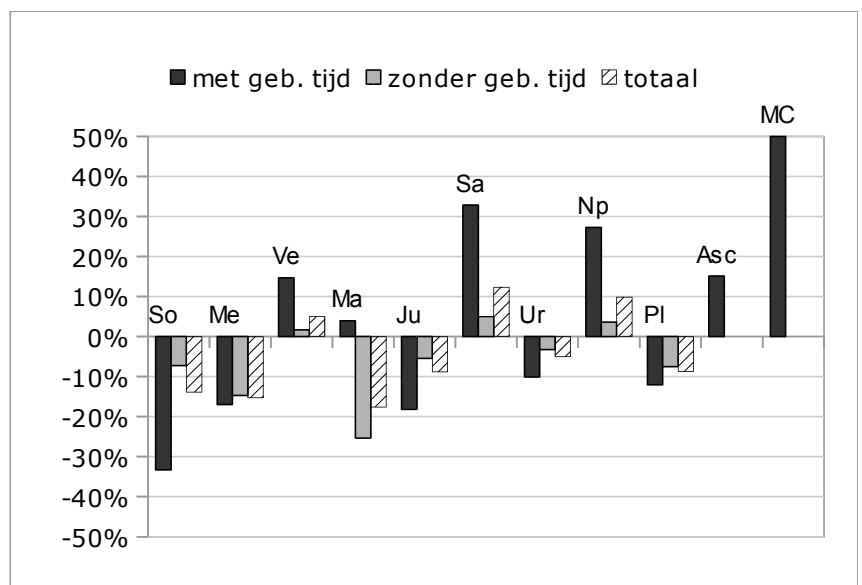


fig. 3, Maan- aspecten als percentage afwijking van de verwachting.

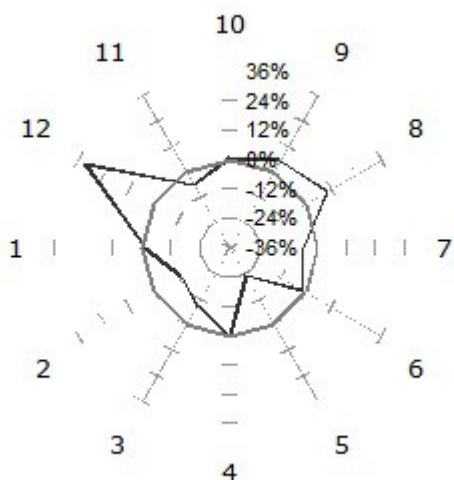


fig. 4, Overschot aan planeten in huis 12

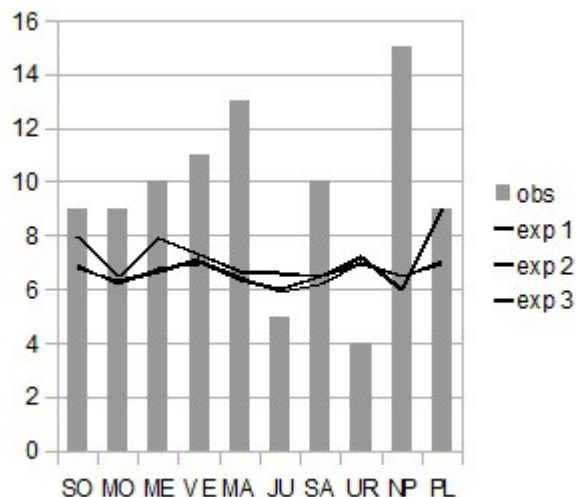


fig. 5, De planeten in huis 12 t.o.v. de verwachting

Met betrekking tot *hypothese 4, vaker spanningsaspecten tussen Mars en de langzame planeten vanaf Saturnus*, en *5, vaker aspecten tussen Chiron en Maan dan wel Mars*, werden geen significante afwijkingen van de verwachting gevonden.

Kort samengevat:

Drie van de vijf hypothesen worden bevestigd:

1. Nadruk op de beweeglijke tekens
2. Vaker voorkomen van bepaalde Maanaspecten
3. Vaker nadruk op het 12e principe

Niet bevestigd worden:

4. Meer spanningsaspecten tussen Mars en de langzame planeten vanaf Saturnus
5. Meer aspecten tussen Chiron en Maan dan wel Mars

Niet voorspeld blijkt er een overschot te zijn van hemellichamen in de beweeglijke huizen, met name in het 12e huis en een tekort in de vaste huizen, met name in het 5e huis. Dit correspondeert met de andere hypothesen, en met de eerder genoemde tekorten in de tekens Stier en Leeuw.

Conclusie

Dit onderzoek lijkt naar opzet en uitvoering zeer gedegen en de resultaten geven steun aan de hypothesen van Liz Greene. Uit vervolgonderzoek zal nu moeten blijken of die steun stand houdt.

Literatuur

Jan Ruis, *Correlation, Volume 25 (2) 2007/2008*

Michel Gauquelin, (1955), *L'Influence des Astres*.

Liz Greene & Howard Sasportas, (1978), *The Development of the Personality*.

Liz Greene, (2003), *The Dark of the Soul*.

[terug naar inhoudsopgave](#)

In de Nieuwsbrief wordt in de tabellen het onderstaande internationale systeem van afkortingen gebruikt.

Het internationale systeem van afkortingen		
SO Zon	AR Ram	AS Ascendant
MO Maan	TA Stier	DS Descendant
ME Mercurius	GE Tweelingen	MC Medium Coeli
VE Venus	CN Kreeft	IC Imum Coeli
MA Mars	LE Leeuw	RA Rechte klimminna
JU Jupiter	VI Maaad	OA Schuine klimminna
SA Saturnus	LI Weeqschaal	EP Oostpunt
UR Uranus	SC Schorpioen	VX Vertex
NE Neptunus	SG Booschutter	AV Antivertex
PL Pluto	CP Steenbok	PF Gelukspunt
NN Noordelijke Maansknoop	AO Waterman	AX 'Solar apex'
SN Zuidelijke Maansknoop	PI Vissen	GC Galactisch centrum

De NVWOA Nieuwsbrief is een uitgave van de Nederlandse Vereniging voor Wetenschappelijk Onderzoek naar de Astrologie.

secretariaat en redactie nieuwsbrief: Turkooisdrift 10, 3436 BG Nieuwegein, 030-6033799

[email: bestuur @nvwoa.nl](mailto:bestuur@nvwoa.nl)